



L'AVENIR ÉNERGÉTIQUE  
SE CONSTRUIT AVEC  
LES TERRITOIRES



Aménageur du bassin rhodanien depuis 1934, CNR s'est développée autour de la concession du Rhône dans le cadre des trois missions que l'État lui a confiées : produire de l'électricité, développer la navigation fluviale et irriguer les terres agricoles environnantes.

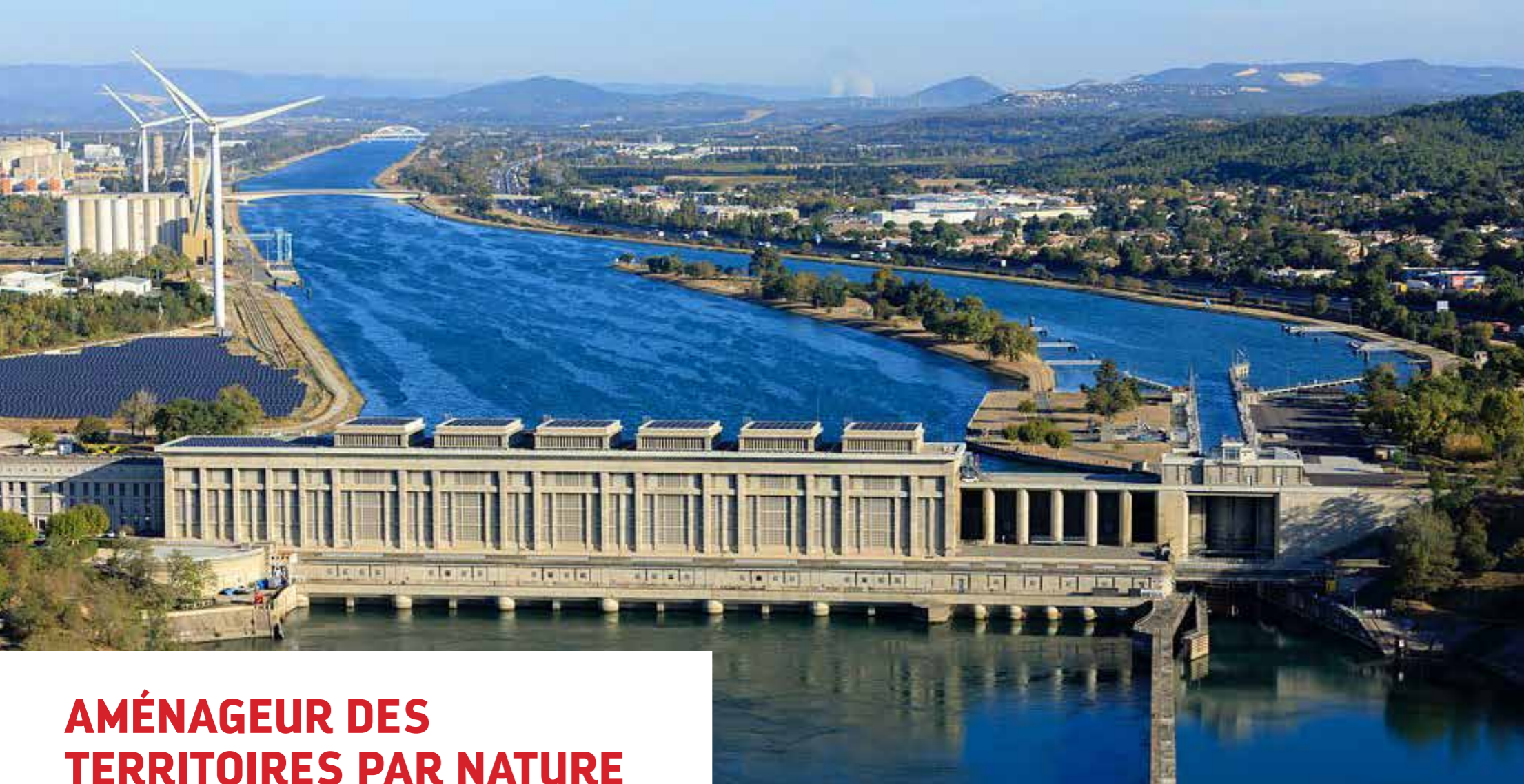
Son savoir-faire presque séculaire dans l'exploitation hydroélectrique du fleuve et la valorisation des territoires qui le bordent constitue le socle à partir duquel elle participe à la construction du paysage énergétique de demain, à l'échelon local et dans le cadre des orientations européennes et nationales.

## L'AVENIR ÉNERGÉTIQUE SE CONSTRUIT AVEC LES TERRITOIRES

---

Experte en énergie issue de l'eau, elle s'est diversifiée dans l'éolien et le solaire, hors de son pré carré, pour devenir le premier producteur français d'électricité 100 % renouvelable. Et son ADN rhodanien lui apporte non seulement la capacité technique et financière mais aussi les modes opératoires pour inventer un monde plus durable : une gouvernance équilibrée, un modèle industriel intégré, une logique redistributive, un esprit d'innovation et une dynamique participative.

Autant d'atouts au regard des grands défis sociétaux de notre temps, qui lui donnent une longueur d'avance dans la transition énergétique et la positionnent comme une entreprise-laboratoire des énergies du futur.



## AMÉNAGEUR DES TERRITOIRES PAR NATURE

Destinée à l'origine à aménager la vallée du Rhône, CNR associe dès sa création les collectivités locales à sa gouvernance. Au-delà de ses missions originelles, le développement de son mix énergétique s'ancre intimement aux territoires.

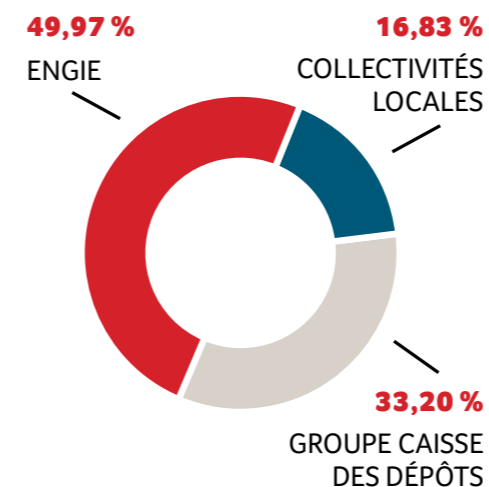
### ENFANT DES TERRITOIRES

CNR est née de la vision de deux hommes politiques attachés à valoriser le territoire dont ils sont les élus et convaincus des potentialités de la houille blanche: Léon Perrier, sénateur de l'Isère, et Édouard Herriot, député du Rhône et maire de Lyon, tous deux figures marquantes de la III<sup>e</sup> République. Le premier propose de confier l'aménagement du Rhône à un seul organe exécutif où toutes les collectivités seraient parties prenantes aux côtés des industriels. Le second fait valoir que l'aménagement du fleuve est « un tout intangible ». Il formule le schéma de développement de la Compagnie nationale du Rhône (CNR) qu'il présidera dès 1933: financer par la vente d'hydroélectricité les équipements nécessaires à la sécurisation de la navigation sur le Rhône et à l'irrigation des terres agricoles qui le bordent.

### DES RACINES RHODANIENNES

En 1934, CNR reçoit de l'État la concession de 27 000 ha de domaine public répartis presque à parts égales entre le fleuve et ses rives. À charge pour elle de l'aménager et de l'exploiter dans le cadre de ses trois missions. De la frontière suisse à la Méditerranée, elle équipe le Rhône de 19 barrages et centrales hydroélectriques. Elle crée une voie de transport fluvial de 330 km dotée d'infrastructures portuaires et de zones d'activités. Elle construit une trentaine de stations de pompage qui irriguent quelque 120 000 ha de terres. Ses équipements structurent le paysage industriel autour du fleuve et contribuent à l'aménagement et à la vitalité du bassin rhodanien. Plus de 80 ans après sa création, CNR est encore imprégnée par l'esprit de ses pères fondateurs. Dans l'exercice de ses missions, elle concilie les différents usages de l'eau.

### RÉPARTITION DU CAPITAL



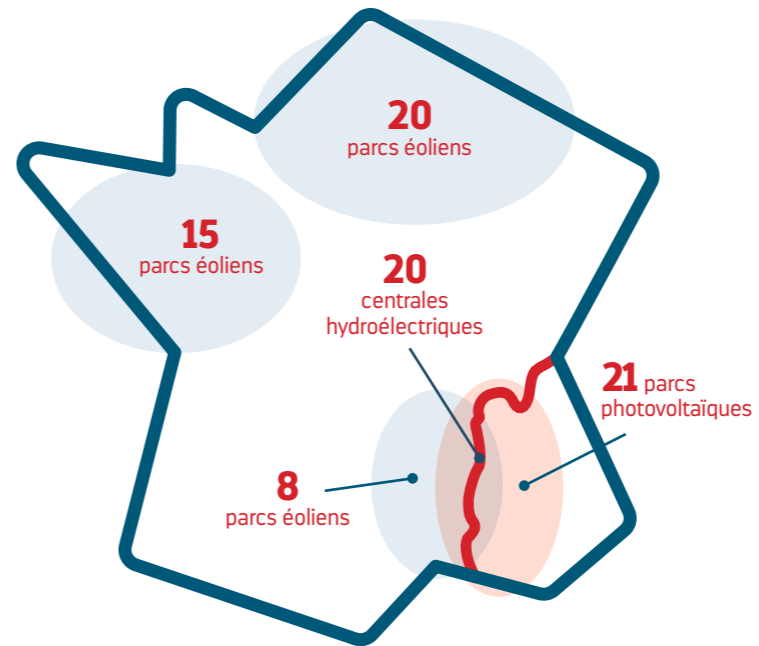
### LE BIEN COMMUN POUR ADN

Depuis sa création, CNR se développe selon un modèle où les revenus tirés de l'exploitation d'une ressource naturelle qui fait partie du bien commun doivent rejaillir sur la collectivité. Novateur il y a plus d'un siècle, ce modèle redistributif conserve sa modernité. Doté du statut atypique de société anonyme d'intérêt général, CNR cultive l'équilibre entre rentabilité économique et intérêt collectif, capitaux privés et publics, investissement et redistribution des profits. Elle compte 183 collectivités territoriales actionnaires, aux côtés d'Engie et du groupe Caisse des dépôts. La pluralité des horizons professionnels représentés au sein de ses instances est source d'une gouvernance responsable et efficace. En outre, indépendamment des impôts et taxes, CNR est le seul concessionnaire à verser à l'État une redevance hydraulique égale à près du quart de son chiffre d'affaires.



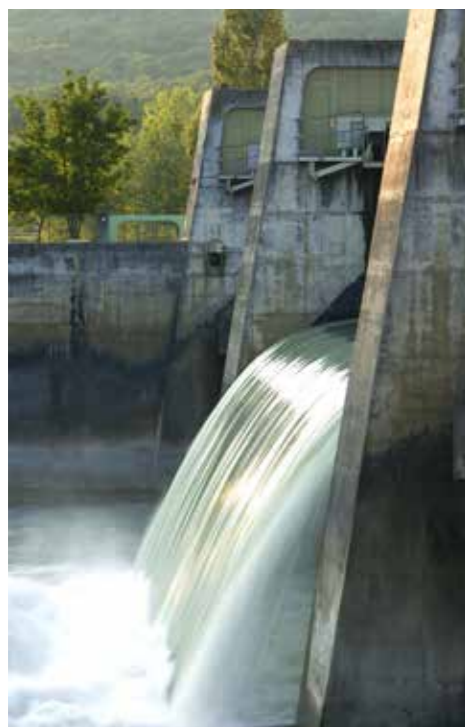


**1<sup>ER</sup> PRODUCTEUR  
D'ÉLECTRICITÉ  
100 % RENOUVELABLE**



**700 000 €**

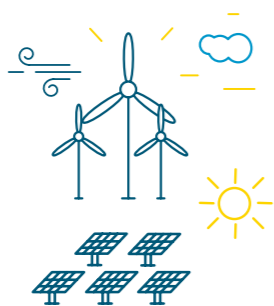
investis par **310 souscripteurs**  
dans le parc éolien de  
Saint-Georges-les-Bains



**25 %**  
part de CNR dans la production  
hydroélectrique française



**25 %**  
part de l'éolien et du solaire  
dans les capacités de  
production de CNR en 2020



### DES RAMIFICATIONS AU-DELÀ DU RHÔNE

Hydro-électricien depuis plus de 80 ans, CNR se développe hors de son champ d'intervention originel, en se diversifiant dans les énergies issues du soleil et du vent. Loin de se limiter à la vallée du Rhône, ses actifs prennent place dans l'ouest, le nord et l'est de la France: plus leur implantation géographique est variée, dans des territoires aux climats différents, plus les aléas de l'intermittence sont limités. Elle prévoit d'atteindre 4 000 MW de puissance installée en France en 2020, dont 1 000 MW en nouvelles énergies renouvelables.

Elle dispose d'une expertise unique dans les énergies d'origine météorologique, qui lui donne une longueur d'avance sur la voie de la transition énergétique. Elle est la seule entreprise française tout à la fois productrice et gestionnaire d'électricité 100 % renouvelable, et la seule à proposer dans l'Hexagone un certificat Tüv-Süd qui garantit qu'un électron vert est injecté dans le réseau au moment même où un électron vendu vert est soutiré.

### UNE DYNAMIQUE PARTICIPATIVE

CNR s'appuie sur le partage de compétences pour développer ses capacités de production. Ainsi, dans le nord, l'ouest et l'est de la France, elle déploie ses installations éoliennes avec energieTeam, un partenaire qui travaille dans le même esprit qu'elle, en accompagnant les territoires sur la durée - lors de la phase de développement des projets, pendant la construction et après la mise en service des parcs. CNR associe les collectivités et les populations à ses projets éoliens et photovoltaïques au-delà des procédures réglementaires de concertation, selon une logique de co-construction. Elle prend des participations dans des sociétés d'économie mixte ou ouvre le capital de ses sociétés de projet aux collectivités. En 2017 et 2018, elle a lancé deux campagnes de financement participatif pour construire 2 parcs éoliens (le premier en Ardèche, le second dans l'Oise). Une solution d'épargne alternative qui a rencontré un vif succès. CNR compte la proposer pour ses autres projets afin de mieux impliquer les citoyens dans la transition énergétique.





## DES SAVOIR-FAIRE AU SERVICE DES TERRITOIRES

### UNE MAÎTRISE DE LA SÛRETÉ HYDRAULIQUE

Concessionnaire du Rhône, CNR doit assurer la sécurité hydraulique ainsi que la sûreté et la continuité de la navigation sur le fleuve. À cette fin, elle surveille et entretient en continu le lit du Rhône et l'ensemble de ses installations, et engage chaque année des opérations importantes de maintenance, d'électromécanique ou de génie civil.

### UNE EXPERTISE RECONNUE À L'INTERNATIONAL

Tout à la fois concepteur, constructeur et exploitant d'ouvrages hydroélectriques et fluviaux, CNR dispose d'un savoir-faire unique. Son ingénierie est reconnue au-delà du Rhône, en France et dans une trentaine de pays, pour des missions d'assistance à maîtrise d'ouvrage et de maîtrise d'œuvre, des études de conception jusqu'au suivi de chantier. Elle développe également une expertise en génie environnemental. Globale et pragmatique, son approche se nourrit des expériences acquises dans des contextes géographiques, techniques et socio-culturels extrêmement divers. Riche d'une culture de projets, CNR aime à relever les défis.


*CNR propose ses services d'ingénierie pour des opérations de grande envergure comme la création d'écluses géantes sur le canal de Panama, des aménagements maritimes, fluviaux et portuaires sur le Fleuve rouge au Vietnam, des projets hydroélectriques sur le Mékong au Laos ou le projet de canal Seine Nord Europe. Elle travaille aussi pour des chantiers de moindre ampleur : petites centrales hydroélectriques, écluses de plaisance, rénovation d'aménagements...*

*Laboratoire de CNR, le CACOH (Centre d'analyse comportementale des ouvrages hydrauliques) réalise des projets liés à la conception des ouvrages – hydroélectricité, voies navigables, restauration écologique... Son activité permet aussi de garantir la sûreté de l'exploitation du fleuve et contribue à l'optimisation du fonctionnement des aménagements. Maîtrisant les techniques innovantes combinant la modélisation physique aux modèles numériques, son expertise internationalement reconnue constitue un outil d'aide à la décision précieux et incomparable.*



### DES MISSIONS D'INTÉRÊT GÉNÉRAL

Depuis 2004, CNR réaffirme sa logique de partage et intensifie son rôle d'aménageur des territoires en menant une démarche volontariste de Missions d'intérêt général dans le cadre de plans quinquennaux élaborés conjointement avec l'État et les acteurs du territoire. Qu'elle accompagne des projets ou qu'elle en initie, ses engagements servent le développement durable. Portés pour la plupart au Plan Rhône, contrat interrégional du bassin Rhône-Saône dont CNR est le premier contributeur privé, ils concernent l'énergie verte, la mobilité électrique, la navigation fluviale, l'environnement, l'agriculture, la solidarité, la culture, le tourisme, les loisirs ou le sport. En l'espace de 15 ans, l'entreprise aura ainsi investi plus de 430 M€ au profit des territoires. Ses Missions d'intérêt général représentent en moyenne 230 emplois par an.

**40**   
passes à poissons  
en fonctionnement  
et 12 projets en cours



*CNR accueille sur son domaine concédé 65 % du tracé de Via Rhôna et contribue au financement de ses tronçons. À l'horizon 2020, la vélo route voie verte reliera le lac Léman à la Méditerranée (817 km).*





## UNE PRISE EN COMPTE DE L'ENVIRONNEMENT NATUREL ET SOCIÉTAL

Depuis 2000, CNR a remis en eau une quarantaine de îlons. En reconnectant au Rhône ces anciens bras asséchés, elle redonne de l'espace au fleuve et favorise sa résilience au changement climatique. Curage de sédiments, démantèlement d'épis Girardon, restauration des habitats aquatiques, plantations avec des espèces végétales locales ou encore gestion de plantes invasives, font partie des opérations menées.

### RESPECT DES MILIEUX DE VIE

Agissant pour un monde plus durable, CNR se montre respectueuse des milieux naturels dans l'exercice de ses activités. Elle s'attache à mieux concilier l'exploitation hydroélectrique du Rhône avec la préservation de la biodiversité : elle cherche à limiter l'impact de la gestion sédimentaire sur les espèces aquatiques, construit des passes à poissons, mène des opérations de réhabilitation du Vieux Rhône... Elle intègre à leur environnement naturel et humain ses parcs éoliens et photovoltaïques. Elle entretient son domaine concédé et les sites sur lesquels ces derniers sont implantés sans utiliser de produits phytosanitaires, en prenant en compte les rythmes de vie de la faune et de la flore et en recourant notamment au pastoralisme.



Dans l'éolien, la conciliation des enjeux du territoire (faune, flore, habitat, paysage, patrimoine etc.) est au premier plan dans le choix de nouveaux sites et dans leur conception, le tout dans une démarche partenariale, sur mesure et long terme. CNR s'intéresse également à la rénovation de parcs anciens, pour leur donner une seconde vie industrielle et gagner en productivité.



Avec le photovoltaïque, CNR propose de réhabiliter et d'aménager des friches industrielles, des carrières désaffectées, des plans d'eau ou des terrains pollués et dégradés afin de les valoriser. Elle s'intéresse aussi à l'agrivoltaïsme, aux serres photovoltaïques et à tous les potentiels urbains : toitures de bâtiments industriels, tertiaires et commerciaux, murs anti-bruit, ombrières de parking ou de station de recharge...

### Une conjugaison de talents +

De l'agent technique d'exploitation ou de maintenance à l'opérateur de marché et à l'électromécanicien spécialiste des courants forts, en passant par le technicien génie civil, l'ingénieur en hydraulique ou en maintenance mécanique, le gestionnaire domanial, le météorologue ou le développeur, CNR présente une diversité de métiers et de spécialités peu commune qui offre à ses collaborateurs des possibilités d'évolution professionnelle et des parcours durables. Animée par une vision de long terme, CNR privilégie la mobilité interne et le recrutement de jeunes, tout en favorisant la transmission des savoirs par une solide politique de formation. Elle compte dans ses effectifs plus de 5 % de jeunes dans le cadre de contrats en alternance et, prônant l'égalité des chances devant l'emploi, 6,5 % de personnes en situation de handicap - un taux supérieur à la moyenne des entreprises (3,6 %) et à l'obligation légale (6 %). Elle accueille également des jeunes demandeurs d'emploi en contrat de professionnalisation.



Partenaire depuis 2008 de la Fédération nationale des banques alimentaires, CNR apporte son soutien financier et logistique aux dix Banques alimentaires de la vallée du Rhône ainsi qu'à celles de la Somme, de l'Oise, de la Mayenne et de la Loire-Atlantique où elle poursuit sa croissance dans l'éolien.

5100 entreprises prestataires



### ENGAGÉ SOCIALEMENT

L'engagement de CNR en faveur d'un développement socialement équitable prend corps à l'intérieur comme à l'extérieur de l'entreprise. Attachée à valoriser la richesse humaine, elle agit contre l'exclusion et les discriminations, quelles que soient leur formes, à travers sa politique de recrutement et de formation et son soutien aux réseaux de l'économie sociale et solidaire. Il lui tient également à cœur de transmettre la culture du développement durable. Elle accompagne de nombreux projets d'éducation à l'environnement portés par des associations et se mobilise lors de la Semaine du développement durable.

### CNR génère plus de 15 000 emplois induits +

Par ses activités, CNR participe à la dynamique socio-économique des territoires. Pour développer, exploiter et maintenir ses capacités de production et ses infrastructures, elle fait appel, en plus de son

personnel, à de nombreux prestataires. Directement ou indirectement, elle sollicite plus de 5 000 entreprises en France, dont 70 % sont rhodaniennes. L'ensemble des achats générés ont aussi un effet d'entraînement. Au total, un emploi chez CNR génère 10 emplois dans l'Hexagone, dont 8,5 emplois dans le bassin rhodanien.

(source : EM Lyon pour CNR - 2017)



## LA TRANSITION ÉNERGÉTIQUE POUR TRAJECTOIRE

**CNR trace sa route dans un monde énergétique en profonde mutation, avec pour ambition d'apporter sa contribution à un modèle de développement durable, décentralisé et participatif, fondé sur l'intelligence collective.**

### UNE VISION D'AVENIR

Dans les années 2000, CNR a intégré que le passage de sociétés carbonées à des sociétés fondées sur les énergies renouvelables s'impose pour limiter le réchauffement climatique et réduire l'empreinte écologique des activités humaines. Il entraîne des changements dans la façon de produire, de gérer et de consommer l'énergie. La production centralisée, à partir d'infrastructures lourdes, va progressivement laisser place à une production décentralisée, avec une information numérique démultipliée et des consommateurs devenus acteurs de l'énergie. À l'ère de l'abondance énergétique succèdera une ère de consommation plus raisonnée, plus ajustée aux besoins effectifs et plus accordée aux cycles des ressources naturelles. Ce bouleversement implique d'innover tant sur le plan technologique que sociétal. Riche de son histoire dans l'énergie verte et de son ancrage territorial, CNR entend participer à la construction d'un monde plus durable.

### LA CULTURE DE L'INNOVATION

Chez CNR, l'innovation est un état d'esprit. Elle s'accomplit au quotidien pour optimiser les performances de son outil industriel, la valorisation de sa production, la gestion et la maintenance de ses ouvrages et l'entretien de son domaine concédé ou pour garantir la sécurité de ses aménagements. Aux solutions développées par ses ingénieurs, en interne et dans le cadre de partenariats scientifiques, s'ajoutent les procédés imaginés sur le terrain par ses équipes, dont elle encourage la créativité.

**70**  
projets de R&D  
en 2017



### LABORATOIRE DES ÉNERGIES DU FUTUR

CNR fait aussi de l'innovation de rupture un axe stratégique de développement. Elle explore les potentiels encore inexploités de l'eau, du soleil et du vent. Son ambition est de faire émerger les solutions et technologies qui façonneront le paysage énergétique de demain et contribueront à la modernisation de ses métiers historiques. Elle noue à cette fin des partenariats de R&D avec des industriels, des laboratoires de recherche, des universités, des écoles d'ingénieurs et des start-up innovantes. Les projets collaboratifs dans lesquels elle est engagée concernent le stockage de l'hydrogène, les réseaux électriques intelligents, la mobilité durable, les hydroliennes fluviales ou encore le solaire de nouvelle génération (photovoltaïque flottant, panneaux verticaux bifaciaux destinés aux linéaires tels que berges, voies ferrées, canaux ou autoroutes, agrivoltaïsme...).

### Les potentiels de l'hydrogène vert



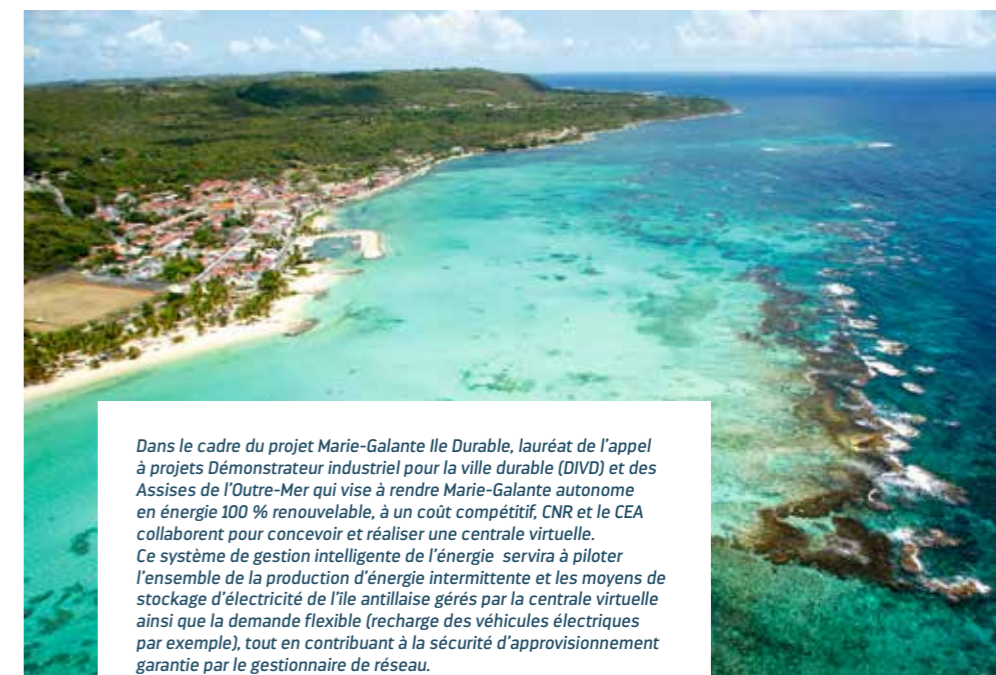
Produit avec de l'énergie renouvelable, via un électrolyseur qui le sépare de l'oxygène de l'eau, l'hydrogène ouvre de nouvelles perspectives pour le développement des énergies intermittentes et de la mobilité douce. Son stockage dans les réseaux de gaz est une voie d'avenir pour compenser l'intermittence de la production éolienne et photovoltaïque. CNR explore les potentiels de cette filière en participant au démonstrateur industriel *power to gas* Jupiter 1000. Avec une autonomie accrue et une recharge plus rapide que les véhicules électriques à batterie, les véhicules à hydrogène pourraient quant à eux constituer une solution de transport zéro émission attractive, notamment pour la logistique du dernier kilomètre. Dans le cadre du projet européen H2ME2, financé par le FCHJU (Fuel Cells and Hydrogen Joint Undertaking), CNR est amenée à produire in situ de l'hydrogène pour une station de recharge implantée au port de Lyon.



Dans nombre de régions d'Afrique, d'Amérique et d'Asie non reliées à un réseau électrique, les hydroliennes fluviales pourraient être un mode de production d'énergie compétitif par rapport aux combustibles fossiles : elles produisent de l'électricité en captant l'énergie cinétique des courants marins ou fluviaux, sans nécessiter d'infrastructures lourdes. CNR s'est associée à la start-up grenobloise HydroQuest et à CMN, Construction Mécanique de Normandie, dans le cadre d'un appel à projets de l'ADEME, pour développer une ferme pilote de 39 hydroliennes fluviales qui servira de vitrine à l'international. Les travaux de réalisation de cet équipement débuteront en 2019 à l'aval du barrage de Génissiat.



En France comme à l'international, CNR se positionne sur la technologie innovante du photovoltaïque flottant. Dans le département du Rhône, à Mornant et Chabanière, elle teste à des fins d'intégration environnementale et paysagère une plateforme sur le lac de La Madone, un plan d'eau artificiel servant à l'irrigation. Au Vietnam, sur un affluent du Mékong, elle étudie la faisabilité d'un parc photovoltaïque installé dans la retenue d'un barrage.



Dans le cadre du projet Marie-Galante Ile Durable, lauréat de l'appel à projets Démonstrateur industriel pour la ville durable (DIVD) et des Assises de l'Outre-Mer qui vise à rendre Marie-Galante autonome en énergie 100 % renouvelable, à un coût compétitif, CNR et le CEA collaborent pour concevoir et réaliser une centrale virtuelle. Ce système de gestion intelligente de l'énergie servira à piloter l'ensemble de la production d'énergie intermittente et les moyens de stockage d'électricité de l'île antillaise gérés par la centrale virtuelle ainsi que la demande flexible (recharge des véhicules électriques par exemple), tout en contribuant à la sécurité d'approvisionnement garantie par le gestionnaire de réseau.



## DU TERRITOIRE AU MARCHÉ : DES OFFRES DE SERVICES AUX PROFESSIONNELS ET AUX PARTICULIERS

### AGRÉGATEUR D'ÉLECTRICITÉ VERTE

Depuis plus de 15 ans, CNR a acquis pour son propre compte une expertise dans la gestion et la vente des énergies intermittentes.

Elle télé-pilote sa production en fonction de ses prévisions météo et la place sur le marché de gros européen de l'électricité.

Elle dispose en interne des compétences et des outils pour anticiper de façon fiable la production d'énergie intermittente et l'ajuster au mieux aux variations de la demande et aux fluctuations du prix de l'énergie. Son objectif est de la vendre au meilleur prix, tout en respectant les impératifs de sécurité et de maintenance de son outil industriel.

Elle propose aux producteurs d'énergie verte de gérer à leur place, à un prix garanti, prévisions météo, production et placement de leur électricité sur le marché. Ces prestations d'agrégation facilitent ainsi l'intégration des énergies renouvelables au système électrique. En 2018, CNR gère près de 200 MW en hydraulique, éolien et photovoltaïque.

### LE B TO T OU L'ÉLECTRICITÉ EN CIRCUIT COURT

Au-delà de la vente de sa production sur le marché de gros, CNR s'oriente vers une offre d'électricité verte taillée sur mesure pour chaque territoire. Via la plateforme web Ilek, elle expérimente l'approvisionnement en énergie verte de riverains de ses parcs et centrales – collectivités locales, industriels, citoyens... Une formule qui répond à l'appétence des consommateurs pour les circuits courts et les énergies propres.

### PRÉCURSEUR DE LA MOBILITÉ ÉLECTRIQUE

Alors que l'arrêt des ventes de voitures à essence et diesel est prévu en France en 2040, CNR travaille depuis bientôt 10 ans pour favoriser l'amélioration de la qualité de l'air en ville et la diminution des émissions de CO<sub>2</sub>. Elle a construit un véritable corridor électrique ouvert à tous qui comporte 27 stations installées tous les 30 km sur le réseau routier secondaire entre le Léman et la Méditerranée et qu'elle alimente avec son énergie 100 % renouvelable.

Pour ses usages internes, CNR remplace progressivement ses véhicules thermiques par des voitures électriques et les recharge, hors des pointes de consommation, grâce à un système de pilotage qui utilise la flexibilité des batteries. Elle fournit en énergie verte la flotte électrique de la Métropole de Lyon dont elle pilote aussi la recharge. CNR participe également à une expérimentation de mobilité hydrogène entre Lyon et Grenoble, menée avec des flottes de véhicules utilitaires qui peuvent notamment se recharger en hydrogène au Port de Lyon.

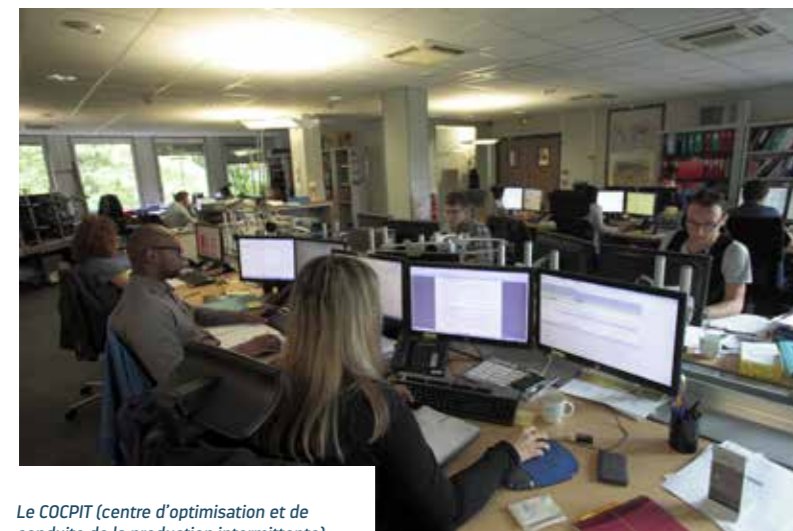


**5 018 charges**  
réalisées,  
soit l'équivalent  
de 450 000 km

**79 tonnes**  
émissions de CO<sub>2</sub> évitées



Abonné ou non au service Move in Pure de CNR, tout automobiliste peut rapidement faire le plein électrique 100 % propre sur le corridor électrique entre le Léman et la Méditerranée (560 km).



Le COCPIT (centre d'optimisation et de conduite de la production intermittente) anticipe, module et place sur le marché la production de CNR et celle d'autres producteurs d'énergie verte. Il réunit dans un même espace prévisions météo et de production, télé-conduite des ouvrages et salle de marché.





## PROMOTEUR DE LA NAVIGATION FLUVIALE

### ACTEUR DE LA VOIE D'EAU

Alternative à la route, le transport fluvial s'inscrit pleinement dans les orientations de la loi sur la transition énergétique: un convoi de 2 barges (4 400 t) évite 220 camions sur les routes, il consomme 4 fois moins d'hydrocarbures et émet 4 fois moins de CO<sub>2</sub>. Seule voie de fret non saturée entre Lyon et Marseille, le Rhône a toute sa place pour réduire l'empreinte écologique des transports: il pourrait absorber 4 fois son trafic annuel sans 1 € d'investissement. CNR favorise le développement de la navigation fluviale sur le fleuve. Elle entretient le chenal navigable, télé-pilote et télé-surveillance 24 h sur 24 et 365 jours par ans les écluses à grand gabarit, fournit les informations en temps réel sur le trafic, gère et développe des zones d'activités portuaires, soutient la formation des navigants... Elle développe également les capacités d'escale pour les croisières et la plaisance, afin de faire découvrir les richesses de la vallée du Rhône à partir du fleuve, répondant ainsi à l'intérêt que suscite le tourisme fluvial.



Le port d'Arles, construit par CNR et sous-concédé à la CCI du Pays d'Arles, est le seul de l'axe Rhône-Saône capable d'accueillir des navires fluvio-maritimes jusqu'à 3 500 tonnes. Afin d'assurer son développement par des nouveaux services de transport combiné intra-européens et dynamiser l'économie locale, CNR a fortement contribué à sa modernisation. En 2018, l'ensemble du réseau incendie bénéficie d'une sécurisation accrue permettant de poursuivre la commercialisation du site en lançant à l'automne un appel à manifestation d'intérêt pour un tènement de 11 ha.



**3 300**  
ruches installées  
sur le domaine concédé

## ENGAGÉ POUR LA PLANÈTE

### ENCOURAGEMENT À L'AGRICULTURE DURABLE

Dans le prolongement de sa mission historique d'irrigation des cultures, CNR cherche à favoriser l'adaptation des agriculteurs au changement climatique, qui se traduira notamment par une sécheresse accrue. Elle soutient l'expérimentation de pratiques agro-écologiques qui économisent et respectent davantage la ressource en eau. Elle se lance également dans l'agrivoltaïsme, avec des projets pilotes d'énergie solaire destinés à apporter une valeur ajoutée au monde agricole. L'implantation de panneaux photovoltaïques sur des parcelles cultivées pourrait limiter le stress hydrique des plantes et le recours à l'irrigation, ou encore protéger une partie des récoltes en cas de grêle.

### PORTE-PAROLE DES FLEUVES

Collectif d'acteurs, Initiatives pour l'Avenir des Grands Fleuves (IAGF) est un espace de dialogue original – international, pluridisciplinaire, ouvert aux parties prenantes et orienté sur l'action – entre fleuves du monde entier et porte leur voix au cœur des débats sur l'eau et le changement climatique. Créée à l'initiative de CNR et constituée en association d'intérêt général, IAGF réunit autour d'Erik Orsenna, son Président, une vingtaine d'experts des cinq continents. Son ambition : faire reconnaître et perdurer la richesse que constituent les fleuves pour les territoires qu'ils traversent, par la réflexion collective, la sensibilisation du plus grand nombre et une approche intégrée, permettant d'appréhender tous les usages de l'eau et les interactions entre l'eau, les hommes et la nature.

[www.initiativesfleuves.org](http://www.initiativesfleuves.org)



Précieuse pollinisatrice, l'abeille est victime des pesticides, de la culture intensive et de l'appauvrissement de la diversité végétale. Signataire de la charte « abeille sentinelle de l'environnement » de l'Union nationale de l'apiculture française, CNR préserve les abeilles et soutient l'apiculture.



**32**  
stations de pompage  
pour l'irrigation

**400 ha**  
de terres agricoles sur  
le domaine concédé

**1 000 ha**  
de digues en pâturage

À 3 km de la place Bellecour, le Port de Lyon accueille 70 entreprises, 1300 emplois et voit transiter plus de 12 millions de tonnes de marchandises par an. L'année 2018, date anniversaire de ses 80 ans, est marquée par de multiples projets dont notamment l'installation d'un nouveau portique pour gagner en productivité dans le traitement des conteneurs ainsi qu'un appel à projets pour développer un Hôtel Logistique Urbaine. L'élaboration d'un schéma directeur a également été initiée par l'Etat en partenariat avec la Région Auvergne-Rhône-Alpes, la Métropole de Lyon et les villes de Lyon et de Saint-Fons. CNR en sera le maître d'œuvre. Ce schéma fixera les orientations de son développement à horizon 2030-2050.



**18**  
plateformes industrielles  
et portuaires

**220**  
entreprises installées

**5 500**  
emplois générés

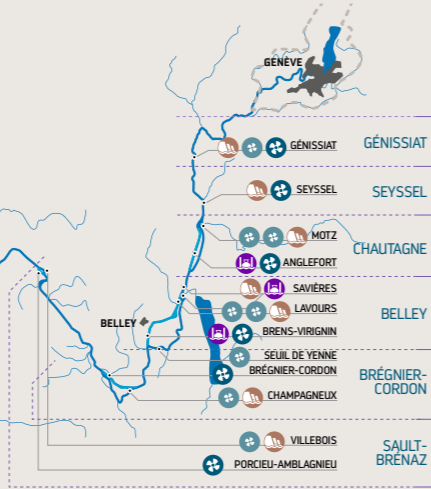
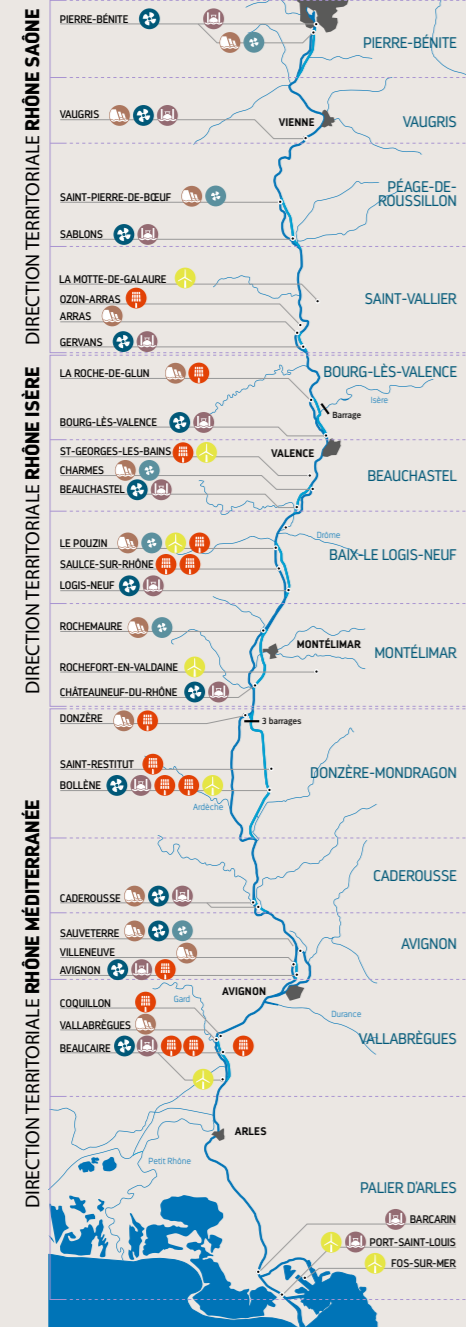
**330 km**  
de voies navigables  
à grand gabarit



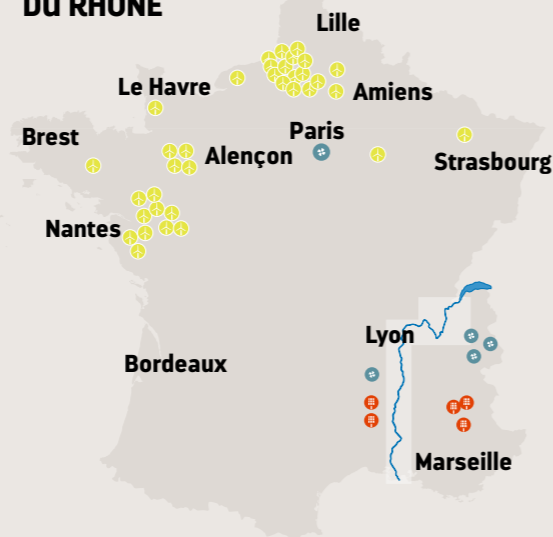
En accord avec le syndicat mixte Inspira, CNR développe sur 340 ha une zone industrielle multimodale à Salaise-Sablons, dont une plateforme portuaire de 100 ha. 2018 verra l'aboutissement des procédures administratives visant à aménager l'ensemble du site. Ainsi les premiers prospects pourront être implantés dès 2019.

# Aménagements CNR

## SUR LE RHÔNE



## HORS VALLÉE DU RHÔNE



- 14 écluses a grand gabarit
- 5 écluses de plaisance
- 19 barrages
- 19 centrales hydroélectriques
- 13 petites centrales hydroélectriques (PCH) (dont 5 hors vallée du Rhône) et 9 mini-centrales hydroélectriques
- 43 parcs éoliens (dont 35 hors vallée du Rhône)
- 20 centrales photovoltaïques
- canaux aménagés

### À L'ÉTRANGER


- 2 petites centrales hydroélectriques à Dardha (Albanie)

2 rue André Bonin  
69316 LYON CEDEX 04 - FRANCE  
Tél. : +33 (0) 472 00 69 69  
cnr.lyon@cnr.tm.fr

***cnr.tm.fr***

Retrouvez-nous sur



 L'énergie au cœur des territoires

